



ADJUDICA TRATO DIRECTO PARA CONTRATAR LOS SERVICIOS DE MONTAJE Y OTROS PARA PABELLÓN PAÍS DE CHILE EN FERIA INTERNACIONAL DEL LIBRO FRANKFURT 2017.

Santiago, 28 de septiembre 2017

## RESOLUCIÓN EXENTA N° J – 1026/

### VISTOS:

La Ley N° 20.981 de Presupuestos del Sector Público para el año 2017; la Ley N° 19.886, de Bases sobre Contratos Administrativos de Suministro y Prestación de Servicios; el Decreto Supremo N° 250 de 2004, del Ministerio de Hacienda; el Decreto con Fuerza de Ley N° 53 de 1979, del Ministerio de Relaciones Exteriores; las Resoluciones Exentas de la Dirección General de Relaciones Económicas Internacionales, N° J-1089 de 2011 y sus modificaciones, N° J-0436 y N° J-955, ambas de 2017; la Resolución N° 1.600 de 2008, de la Contraloría General de la República; el Acta de Evaluación de Ofertas, de 25 de septiembre de 2017; lo indicado en el Memorándum N° 8853, de 25 de septiembre de 2017, del Departamento Subdirección de Marketing y Eventos; y el Pase Interno N° 461 de 27 de septiembre de 2017, del Subdepartamento de Compras y Contrataciones.

### CONSIDERANDO:

1. Que, por resolución exenta N° J-955, de 1 de septiembre de 2017, de la Dirección General de Relaciones Económicas Internacionales, en adelante DIRECON, se autorizó la contratación directa de un proveedor en el exterior para la prestación de los servicios de adaptación de diseño, construcción, montaje, habilitación, mantención y desmontaje del Pabellón País de Chile en la Feria Internacional FIL Frankfurt 2017, evento a realizarse en la ciudad de Frankfurt, Alemania, entre los días 11 y 15 de octubre de 2017; aprobándose asimismo los respectivos Términos de Referencia, que regularían esta contratación.
2. Que, terminado el proceso de recepción de cotizaciones, se recibieron las propuestas de los siguientes proveedores extranjeros:
  - **2013 THINK TANK S.L.**
  - **NOE CONCEPTOS ESPECIALES S.L.**
  - **STAND EXPO.**
3. Que, según consta en el Acta de Evaluación de fecha 25 de septiembre de 2017, la Comisión Evaluadora procedió a evaluar las cotizaciones de las entidades "2013 THINK TANK S.L.", "NOE CONCEPTOS ESPECIALES S.L." y "STAND EXPO", conforme a los criterios de: a) Propuesta Técnica (50%), b) Experiencia del Oferente (20%), c) Precio (20%) y d) Comportamiento contractual anterior (10%), establecidos en los referidos Términos de Referencia, obteniendo las siguientes notas:







LUGAR	PROVEEDOR	NOTA
1°	2013 THINK TANK S.L.	3,99
2°	NOE CONCEPTOS ESPECIALES S.L.	2,50
3°	STAND EXPO	3,47

4. Que, conforme a lo anterior, la Comisión Evaluadora recomendó adjudicar la contratación de los servicios individualizados en el Considerando Primero, a la oferta presentada por el proveedor extranjero denominado "2013 THINK TANK S.L.", que obtuvo un puntaje final de 3,99 de un máximo de 4,00; resultando ser, además, una oferta conveniente para los intereses del Servicio.
5. Que, se ha cumplido con las formalidades exigidas por la normativa legal, reglamentaria y con las disposiciones establecidas en los respectivos Términos de Referencia y se cuenta con el presupuesto necesario para la contratación de los servicios ya individualizados.

#### RESUELVO:

- I. **ADJUDÍCASE** el trato o contratación directa para la prestación de los servicios de adaptación de diseño, construcción, montaje, habilitación, mantención y desmontaje del Pabellón País de Chile en la Feria Internacional FIL Frankfurt 2017, evento a realizarse en la ciudad de Frankfurt, Alemania, entre los días 11 y 15 de octubre de 2017, al proveedor extranjero **2013 THINK TANK S.L.**, por un monto total de **US\$ 31.904.- (treinta y un mil novecientos cuatro dólares de los Estados Unidos de América)** incluidos impuestos y costos asociados.
- II. **DÉJASE** establecido que los servicios requeridos deberán prestarse de acuerdo a las características exigidas en los términos de Referencia aprobados por resolución exenta N° J-955, de 1 de septiembre de 2017, de DIRECON, lo ofertado por la entidad 2013 THINK TANK S.L en su respectiva cotización y a lo indicado en la Orden de Compra emitida por DIRECON.
- III. **EMÍTASE** Orden de Compra, conforme a lo preceptuado en el artículo 63 inciso 1° del Reglamento de la Ley N° 19.886 que, por tratarse de un proveedor extranjero, no se emite a través del portal de Compras Públicas, [www.mercadopublico.cl](http://www.mercadopublico.cl), en los siguientes términos:

ORDEN DE COMPRA / J-1026/ 2017	
<b>NOMBRE:</b>	Dirección General de Relaciones Económicas Internacionales
<b>RUT:</b>	70.020.190-2
<b>DIRECCION:</b>	Teatinos N°180, Piso 9, Santiago, Chile.







<b>TELEFONO:</b>	56-02-28275232
<b>FAX:</b>	56-02-23809494
<b>FECHA ENVIO OC:</b>	Septiembre de 2017
<b>SEÑOR (ES):</b>	<b>2013 THINK TANK S.L.</b>
<b>N° REGISTRO:</b>	CIF ES B66017336
<b>DIRECCIÓN:</b>	AVENIDA PRINCIP D' ASTURIES 63 4T, P4, 08012, BARCELONA, ESPAÑA.
<b>FECHA ENTREGA:</b>	Entre los días 11 y 15 de octubre de 2017.
<b>DIRECCION ENVIO FACTURA:</b>	Departamento Económico de la Embajada de Chile en Alemania, ubicada en Mohrenstrasse 42, 10117 Berlín.
<b>FORMA DE PAGO:</b>	Cheque o Transferencia Bancaria.
<b>NOMBRE SERVICIO</b>	Contratación de los servicios de adaptación de diseño, construcción, montaje, habilitación, mantención y desmontaje del Pabellón País de Chile en la Feria Internacional FIL Frankfurt 2017, evento a realizarse en la ciudad de Frankfurt, Alemania, entre los días 11 y 15 de octubre de 2017.
<b>CANTIDAD:</b>	Según lo dispuesto en los Términos de Referencia, aprobadas por resolución exenta del Servicio N° J-955, de 01 de septiembre de 2017, y lo ofertado por la entidad "2013 THINK TANK S.L.".
<b>ESPECIFICACIONES Y VALOR TOTAL DEL SERVICIO</b>	<p><b>SERVICIOS A PRESTAR POR 2013 THINK TANK S.L.</b></p> <p>Para la participación ProChile en la Feria Internacional FIL Frankfurt 2017, a realizarse entre los días 11 y 15 de octubre de 2017, en la ciudad de Frankfurt, Alemania, se requiere de la prestación de los servicios de adaptación de diseño, producción, construcción, montaje, habilitación, y desmontaje del Pabellón de Chile.</p> <p>Los servicios requeridos consisten en:</p> <ul style="list-style-type: none"> <li>Adaptar, producir, construir, habilitar y desmontar el Pabellón de Chile en la Feria Internacional FIL Frankfurt 2017, siendo responsable de dirigir la construcción del mismo, así como de suministrar los materiales necesarios para tales efectos: mobiliario, iluminación, gráfica impresa, cenefas expositores, entre otros. La gráfica definitiva a utilizar será enviada por ProChile una vez adjudicado el proyecto.</li> </ul> <p>Para estos efectos 2013 THINK TANK S.L. debe trabajar en programa Illustrator y Photoshop (versión CS3 o posterior).</p> <ul style="list-style-type: none"> <li>La propuesta de diseño debe ajustarse a las normas de construcción y seguridad que impone el Reglamento de la Feria.</li> </ul>



2017



- Obtener la aprobación de los planos de proyecto por parte de la Organización Ferial.
- Presentar todos los formularios, planos y antecedentes que correspondan para efecto de la construcción, habilitación y desmontaje del Pabellón Chile ante la Organización Ferial en las fechas estipuladas por ésta.
- Obtener de la Organización Ferial la autorización para el acceso al Recinto Ferial, de la carga y descarga de materiales, así como del traslado de materiales en los plazos que se requiera para que el Pabellón esté totalmente terminado en el plazo estipulado en el cronograma. Asumir los costos derivados de esto.
- Tramitar y pagar todas las solicitudes, conexiones, consumo y mano de obra necesaria para entregar los servicios (durante el montaje y la feria) de:
  - Electricidad.
  - Internet.
  - Limpieza del stand.
  - Retiro de basura.Comunicar datos de facturación a organización ferial con la debida anticipación.
- Tramitar y pagar todos los seguros que exija la Organización Ferial.
- La empresa montajista debe guardar copias de las solicitudes de servicios en la feria y devoluciones de ítems.
- Entregar el Pabellón en óptimas condiciones de aseo para su correcto funcionamiento. Y mantener el aseo del pabellón en todo momento.
- Designar a uno de sus funcionarios como contraparte del funcionario de ProChile encargado de la Feria, de tal modo que todas las comunicaciones y conversaciones sobre la feria se centralicen en estas dos personas.
- Mantener durante todo el desarrollo de la Feria un representante de la empresa y/o persona montajista que pueda encargarse de las labores de mantención.
- Se debe considerar personal de aseo para todo el Pabellón de Chile y proveer los materiales necesarios para la realización de este.
- Apoyar la recepción y desembalaje del material promocional y muestras de las empresas expositoras y de ProChile.



- Desmontar el Pabellón una vez terminada la Feria y dejar la superficie limpia, libre de residuos.
- Se deberá presentar un registro fotográfico en alta resolución con y sin público a medida que se realiza el evento y una vez finalizado, debe ser entregado en CD.
- Filmación profesional del pabellón durante su funcionamiento.
- Lunch Box para 25 personas, todos los días de la feria.

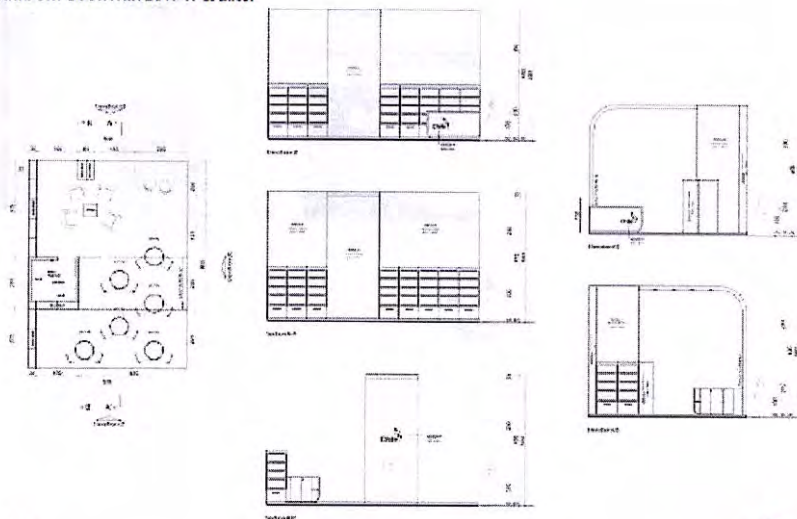
### MONTAJE Y DESMONTAJE

Para efectos de dejar constancia de la entrega del Pabellón terminado, el responsable de 2013 THINK TANK S.L. y el encargado de DIRECON (Contraparte Técnica), suscribirán un Acta que dé cuenta del día y hora de entrega, y las condiciones de ésta, así como el cumplimiento total o parcial de lo comprometido por la empresa.

### CRONOGRAMA

- Fechas de Montaje y Desmontaje: según indicación de organización ferial.
- Entrega del Pabellón de Chile terminado: **10 de octubre de 2017**, antes de las 14:00 hrs. siempre y cuando la organización no exija un plazo anterior a este.

FRANKFURT BOOK FAIR 2017 // 2D LAYOUT



 Chile

FRANKFURT BOOK FAIR 2017





FRANKFURT BOOK FAIR 2017 // VISTAS 3D



FRANKFURT BOOK FAIR 2017



FRANKFURT BOOK FAIR 2017 // Materiales

Logo y colores con luminarias LED en un panel institucional



Acabado de estante de madera para la parte de estanterías con el estandar libro, montado en el tablero



Laminado sintético en la parte superior

Inyección de pintura en la parte inferior

Estilo adhesivo de la calidad



Módulo de mesa blanca con sillas blancas con un color de 115 hasta 100x120



Estantería con acabado de este tipo de madera en el fondo de la parte superior y con el estándar



FRANKFURT BOOK FAIR 2017







Requerimientos del Pabellón								
REQUERIMIENTOS DEL PABELLÓN / Pavilion Requirements								
Item	Zona / Sector	Descripción y/o Elementos Description and Elements	Ficha Técnica Technical Specifications	Descripción Propuesta Proposal Description	Cantidad Quantity	Valor Unitario (USD) Unit Value (USD)	Precio Total (USD) Total Price (USD)	
1	Requerimientos Generales General Requirements	Tarima / Platform	Ver Manual de Diseño, número 3.1 See Design Manual, number 3.1	Según propuesta del Manual Corporativo Tarima de madera flotante para la creación de stand, según anexo, en material con fondo recubierto de plástico protector durante la fase de montaje. Tira de LED oculta en todo el perímetro, para dar sensación de flotabilidad al stand.	48 m <sup>2</sup>	35	1.680	
		Talavera 10 cm / Tiles 10 cm	Ver Manual de Diseño, número 3.2 See Design Manual, number 3.2	Según propuesta del Manual Corporativo	1 set	1	1.200	
		Estructura Central / Central Structure	Ver Manual de Diseño, número 3.2	Según propuesta del Manual Corporativo	1 set	1	4.500	
		Iluminación: el montaje debe proponer una solución para iluminar la zona y el stand, generando una iluminación general y además destacando las exhibiciones y gráficas de impavista.	Según propuesta del Manual Corporativo	<ul style="list-style-type: none"> <li>Iluminación mediante focos de las gráficas que no se encuentren debajo de la zona.</li> <li>Refuerzo de las zonas de atención y gráfica mediante lámparas de track.</li> <li>Luzes ambientales en general.</li> <li>Luzes señalizadoras en exhibición.</li> <li>Iluminación especial en terrenos mediante LED strip oculto.</li> </ul>	1 set	1	2.900	
2	Servicios Generales General Services	Material gráfico: los archivos digitales de las gráficas del Pabellón Chile (logos, fotografías, etc.) serán provistos por ProChile una vez finalizado el montaje.		Según propuesta del Manual Corporativo Mejoras <ul style="list-style-type: none"> <li>Retoque fotográfico con objeto de mejorar los píxeles, adaptando los archivos gráficos al material de impresión.</li> </ul>	1 set			
		Se requiere conexión a internet WiFi en todo el pabellón, con una capacidad mínima para soportar 20 equipos conectados.		Según propuesta del Manual Corporativo Mejoras <ul style="list-style-type: none"> <li>Configuración de tecnología WiFi para el Pabellón Chile.</li> <li>Instalación de un punto ethernet cable RJ45 en cualquier ProChile, asociada.</li> </ul>	1 set	1.200	1.200	
		No se aceptarán cables y conexiones a la vista que perjudiquen la estética del stand.		Según propuesta del Manual Corporativo				
		Contratación de Fotógrafo Profesional que realice fotografías del Pabellón durante su funcionamiento. Incluir costo de transporte.		Según propuesta del Manual Corporativo Requisitos de un reportaje fotográfico y video completo, incluyendo imágenes, vistas generales con y sin público, entrevistas a personalidades, reportajes y portadas. Edición y montaje de los mismos, en coordinación y supervisión de la Dirección. Tasatorio de Prochile. Como se puede comprobar en nuestro canal de YouTube: <a href="https://www.youtube.com/watch?v=...">https://www.youtube.com/watch?v=...</a>	1 set	800	800	

2013 THINK TANK SL  


2013 THINK TANK SL  






2	Servicios Generales General Services	<p><b>Formación Profesional del Pabellón durante su funcionamiento.</b> Características: Editado y mecanizado de extensión máxima de 2 minutos. Formato standard HD. Entrega de borrador para hacer correcciones, que deberá ser entregado máximo 2 días después de la feria. Contenidos: Paneo general del Pabellón y control general con público visitante. Paneo general de las reuniones dentro del Pabellón. Entrevistas a empresarios chilenos participantes en la feria. Entrevista a representante máximo de Prochile en la feria. Entrevistas a importadores y compradores.</p>	Según propuesta del Manual Corporativo	1 set	800	800
		<p>Lunch Box (sandwich + bebida + fruta) para 25 personas para todos los días de la feria.</p>	Según propuesta del Manual Corporativo Mejora: • Servicio de snacks dulces y salados • Suministro de refrescos adicionales.	150 unit	15	1.800

2013 THINKTANK SL



1	Exhibición de Libros Book Exhibition	<p>37 Metros lineales aprox. de estanterías perimetrales para exposición de libros. Las repisas de las estanterías deben ser inclinadas (73° aprox. desde la base). Espacios de guardado tipo cajas, con asas y llaves, ubicados en la parte baja de todas las áreas de exhibición. 60 Espacios de gráfica (vitril de recorte), para nombre de la editorial respectiva, ubicados en la parte alta de cada estantería y en el frente de cada repisa.</p>	Ver Archivo Autocad y Manual de Diseño, número 3.5	Según propuesta del Manual Corporativo Mejoras: • Iluminación exposición Libros mediante LED strip oculto	37 unit	50	2.220
				Según propuesta del Manual Corporativo	1 set	3.200	3.200
				Según propuesta del Manual Corporativo	60 unit	20	1.200
4	Counter de Información Info Desk	<p>1 Counter Reception 1 Reception Desk</p>	Ver Manual de Diseño, número 3.4 See Design Manual, number 3.4	Según propuesta del Manual Corporativo Mejoras: • Propuesta de diseño revisado sobre base de aluminio cepily los interiores mediante LED • Se instalarán enchufes dulces en el interior, accesibles mediante pasacables para facilitar el uso de estos sin interferir en el diseño • Se colocarán pequeñas patas ocultas, de 2000 PMS DE 100, para evitar el deterioro de la parte superior de las mostrancias durante el montaje	1 unit	1.200	1.200
		<p>2 Tableros de madera 2 Wood panels</p>	Ver Manual de Diseño, número 3.6. Item 3 See Design Manual, number 3.6, item No.3	Según propuesta del Manual Corporativo	2 unit	30	60

2013 THINKTANK SL



4	Comedor de Informantes (Info Desk)	1 Notebook		Según propuesta del Manual Corporativo	1 unit	800	800
		2 Notebook		Según propuesta del Manual Corporativo	1 unit	200	200
		1 Impresora con tinta y papel necesarias para todos los días de la feria.		Según propuesta del Manual Corporativo	1 unit	200	200
		Kit oficina (Office kit)		Según propuesta del Manual Corporativo	1 unit	200	200
		Conexión eléctrica, mínimo 30 salidas, con cableado oculto y de acuerdo a las normas del evento.		Mejora	10 unit	25	250
		2 Papeleros tamaño medio de color blanco, con bolsas de basura de recambio necesarias durante la feria.		Según propuesta del Manual Corporativo	2 unit	12	24
5	Zona Lounge y Reuniones (Lounge and meeting area)	6 Mesas redondas blancas con algún detalle en madera	Ver Manual de Diseño, número 3.6, ítem 2	Según propuesta del Manual Corporativo	6 unit	10	180
		5 White round tables with some wood tops		Según propuesta del Manual Corporativo	10 unit	35	340
		18 Sillas blancas con algún detalle en madera	Ver Manual de Diseño, número 3.6, ítem 1	Según propuesta del Manual Corporativo	4 unit	80	120
		4 Sillas blancas (White chairs)	Ver Manual de Diseño, número 3.6, ítem 4	Según propuesta del Manual Corporativo	3 unit	45	45
		1 Mesa baja redonda blanca con algún detalle en madera	Ver Manual de Diseño, número 3.6, ítem 5				
5	Zona Lounge y Reuniones (Lounge and meeting area)	Pantalla LCD de 50" con conexión accesible para USB y HDMI.	Ver Archivo Autocad See Autocad file	Según propuesta del Manual Corporativo	1 unit	800	800
		Conexión eléctrica, mínimo 6 salidas, con cableado oculto y de acuerdo a las normas del evento.		Mejora	6 unit	25	150
		Estanterías Shelf	Ver Archivo Autocad See Autocad file	Según propuesta del Manual Corporativo	1 unit	250	250
		3 Cafetera Nespresso con insuflados necesarios para los días de funcionamiento de la feria.		Mejora	1 set	450	450
		Dispensador de Agua (Water dispenser)		Según propuesta del Manual Corporativo	1 set	350	340
		Kit de limpieza (Cleaning kit)		Según propuesta del Manual Corporativo	1 set	200	200
6	Rodaja (Storage room)	Contenedor puerta de acceso con llave. Considerar recambio de acceso anual.		Según propuesta del Manual Corporativo	1 unit	130	130
		1 Basurero, con las bolsas de basura necesarias durante la feria.		Según propuesta del Manual Corporativo	1 set	25	25





7	Gráficas Graphics	Gráfica 1 - Gráfica Adhesiva / Graphic 1 - Adhesive Graphic Dimensiones: ancho: 200cm x alto: 300cm aprox.	Ver Archivo Autocad See Autocad file	Según propuesta del Manual Corporativo	1 unit	250	350
		Gráfica 2 - en vinyl de soporte / Graphic 2 - vinyl from Dimensiones: ancho: 100cm x alto: 60cm aprox.	Ver Archivo Autocad See Autocad file	Según propuesta del Manual Corporativo	1 unit	50	50
		Gráfica 3 - Gráfica Adhesiva / Graphic 3 - Adhesive Graphic Dimensiones: ancho: 225cm x alto: 290cm aprox.	Ver Archivo Autocad See Autocad file	Según propuesta del Manual Corporativo	1 unit	300	300
		Gráfica 4 - Gráfica Adhesiva / Graphic 4 - Adhesive Graphic Dimensiones: ancho: 230cm x alto: 475cm aprox.	Ver Archivo Autocad See Autocad file	Según propuesta del Manual Corporativo	1 unit	500	500
		Gráfica 5 - Gráfica Adhesiva / Graphic 5 - Adhesive Graphic Dimensiones: ancho: 375cm x alto: 200cm aprox.	Ver Archivo Autocad See Autocad file	Según propuesta del Manual Corporativo	1 unit	600	600
		Gráfica 6 - en vinyl de soporte / Graphic 6 - vinyl from Dimensiones: ancho: 80cm x alto: 85cm aprox.	Ver Archivo Autocad See Autocad file	Según propuesta del Manual Corporativo	1 unit	50	50

2013 THINK TANK SL  
C.R. 14.001.17340  
Asesoría de Negocios Internacionales

7	Gráficas Graphics	Gráfica 7 - en vinyl de soporte / Graphic 7 - vinyl from Dimensiones: ancho: 60cm x alto: 60cm aprox.	Ver Archivo Autocad See Autocad file	Mejora Según propuesta del Manual Corporativo • Se propone sustituir el vinilo de corte por logo volumétrico retroiluminado	1 unit	50	50
		Gráfica 8 - Gráfica Adhesiva / Graphic 8 - Adhesive Graphic Dimensiones: ancho: 60cm x alto: 200cm aprox.	Ver Archivo Autocad See Autocad file	Según propuesta del Manual Corporativo	1 unit	100	100
		Gráfica 9 - Gráfica Adhesiva / Graphic 9 - Adhesive Graphic Dimensiones: ancho: 160cm x alto: 290cm aprox.	Ver Archivo Autocad See Autocad file	Según propuesta del Manual Corporativo	1 unit	350	350
		Gráfica 10 - Gráfica Adhesiva / Graphic 10 - Adhesive Graphic Dimensiones: ancho: 30cm x alto: 400cm aprox.	Ver Archivo Autocad See Autocad file	Según propuesta del Manual Corporativo	1 unit	150	200
		Gráfica 11 - Gráfica Adhesiva / Graphic 11 - Adhesive Graphic Dimensiones: ancho: 30cm x alto: 450cm aprox.	Ver Archivo Autocad See Autocad file	Según propuesta del Manual Corporativo	1 unit	150	150
		Gráfica 12 - Gráfica Adhesiva / Graphic 12 - Adhesive Graphic Dimensiones: ancho: 300cm x alto: 200cm aprox.	Ver Archivo Autocad See Autocad file	Según propuesta del Manual Corporativo	1 unit	100	300

2013 THINK TANK SL



*[Handwritten signature]*

7	Gráficas corporativas	Gráfica 11 - Gráfica Adhesiva / Elogios 21 40x50 cm Gráfica Dimensiones: ancho: 10cm x alto: 200cm aprox.	Ver Archivo Adjunto See Attached file	Segun propuesta del Manual Corporativo	1 Unit	110	110
<b>Precio Total Propuesta (USD)</b>						<b>\$ 31.904</b> TREINTA Y UN MIL NOVECIENTOS CUATRO DÓLARES AMERICANOS	

**Adicionales a la Propuesta Técnica**

Equipamiento complementario o adicional, no mencionado en los Términos de Referencia

- 1. ROTULO CORPORATIVO FRONTAL COUNTER**  
Propuesta de rotulo Chile corporativo retroiluminado, confeccionado ruteado sobre base de acrílico opal de 30 mm a luz interior mediante LED oculto. Frontal de vinilo opaco color gris corporativo, para que la luz se proyecte solo por las laterales. Cantos de sereno pulidos para conseguir efecto cristal
- 2. ILUMINACIÓN ESTANTERÍAS EXPOSICION**  
Iluminación exposición exhibición mediante LED strip oculto
- 3. ILUMINACIÓN GENERAL**  
Se refuerza la iluminación general del stand mediante la colocación de lámparas empotradas
- 4. PANTALLA ADICIONAL**  
Pantalla LCD 55" adicional, según propuesta de mejoras

**2013 THINK TANK SL**  
CALLE PRINCIPAL 1000  
SANTO DOMINGO DE LOS BAÑOS 4400

Servicios que complementen el buen funcionamiento del pabellón, diferentes a los descritos en los Términos de Referencia:

- 1. COORDINADOR DE 2013 THINK TANK**  
Responsable de 2013 THINK TANK durante todos los días del evento para la coordinación y buen funcionamiento de todos los aspectos del stand
- 2. SERVICIO DE INTERNET POR CABLE**  
Instalación de un punto Ethernet cable RJ45 en Counter PROCELIS, adicional a la conexión internet vía WiFi solicitada en las Bases de Licitación
- 3. ESTACION DE CARGA**  
Estación de carga con adaptadores para todo tipo de hardware (tablets, ipads, iPhones (IOS y Android), UsbC en el sector "ProChile"
- 4. ADAPTADORES ELÉCTRICOS**  
Suministro de los adaptadores eléctricos de enchufe universal a las exposiciones que puedan necesitar
- 5. SNACK DULCES Y SALADOS**  
Suministro de snacks dulces y salados
- 6. REFRESCOS**  
Suministro de refrescos para los colaboradores y personal de ProChile.
- 7. TÉS DE SABORES**  
Tés de sabores con sus insuflados para todos los días de feria

**Valor total de US\$ 31.904.- (treinta y un mil novecientos cuatro dólares de los Estados Unidos de América) incluidos impuestos y costos asociados.**







**SANCIONES EN  
CASO DE  
INCUMPLIMIENTO**

En caso de incumplimiento de las obligaciones emanadas de estos Términos de Referencia y del respectivo contrato, se aplicarán a 2013 THINK TANK S.L. las siguientes sanciones:

- a) Si se produce un atraso de hasta tres horas en la entrega del Pabellón País de Chile, completamente terminado, se aplicará una multa equivalente al **5% del precio total** del respectivo contrato.
- b) Si se produce un atraso superior a tres horas e inferior a seis en la entrega del Pabellón País de Chile, completamente terminado, se aplicará una multa equivalente al **10% del precio total** del respectivo contrato.
- c) Si se produce un atraso de seis horas o superior en la entrega del Pabellón País de Chile, completamente terminado, se aplicará una multa equivalente al **15% del precio del total** contrato.
- d) Por la entrega de los servicios solicitados con incumplimiento en la modalidad o calidad según lo requerido en los Términos de Referencia, y lo ofertado por el adjudicatario en su cotización, por causas que le sean imputables, y su monto ascenderá al **10%** (uno por ciento) del valor total del contrato.

La multa no se aplicará si el incumplimiento o atraso se produce por caso fortuito o fuerza mayor, según calificación de la Directora General de DIRECON.

Si DIRECON considera que existe mérito suficiente para la aplicación de una multa, comunicará por escrito su decisión a 2013 THINK TANK S.L., mediante carta certificada, con copia a los correos electrónicos informados en su cotización, indicando el monto y fundamento de la misma. 2013 THINK TANK S.L. dispondrá de un plazo de cinco (5) días hábiles a contar de la comunicación para formular descargos, los que podrán realizarse mediante carta certificada o bien, mediante correo electrónico dirigido a la Contraparte Técnica de DIRECON. El correo electrónico, con los descargos debe ser remitido por el representante legal individualizado en la postulación, o con facultades para representarlo.

Con el mérito de los descargos o transcurrido el plazo aludido sin que éstos se hubiesen formulado, DIRECON resolverá sobre el particular mediante resolución fundada, previa ponderación de los antecedentes, remitiéndole a 2013 THINK TANK S.L. copia del acto administrativo pertinente.

Sin perjuicio de lo anterior, el referido acto administrativo será impugnado por 2013 THINK TANK S.L. por la vía de la interposición del correspondiente recurso de reposición y/o jerárquico, acorde con las disposiciones de la Ley N° 19.880, que establece las bases de los procedimientos administrativos que rigen los actos de los órganos de la Administración del Estado.







	<p>En caso que se determine la procedencia de la aplicación de la multa conforme al procedimiento anterior, 2013 THINK TANK S.L. deberá pagar directamente la multa mediante Vale Vista Bancario u otro instrumento financiero equivalente en el mercado local, emitido a nombre de la Dirección General de Relaciones Económicas Internacionales, en un plazo no superior a 10 días contados desde su notificación. De no efectuarse el pago dentro del plazo señalado, o bien, así lo solicite 2013 THINK TANK S.L., DIRECON quedará facultado para descontar el monto de la multa de la facturación pendiente de pago. En todo caso, de devengarse multas su pago no exonera a 2013 THINK TANK S.L. del cumplimiento de la obligación principal.</p>
<b>OBSERVACIONES</b>	<ol style="list-style-type: none"><li>1) La aceptación de la presente Orden de Compra implica que ni el representante legal de <b>2013 THINK TANK S.L.</b>, ni dicha sociedad, se encuentran en la situación prevista en el artículo 4º inciso 6º de la Ley N° 19.886.</li><li>2) El pago se realizará de la siguiente forma: en un desembolso, una vez concluida la prestación del servicio, esto es, al término de las actividades, que se desarrollarán en la ciudad de ciudad de Frankfurt, Alemania, entre los días 11 y 15 de octubre de 2017.</li><li>3) El precio se pagará siempre y cuando, los servicios se hayan prestado en la forma y en la época establecida en las referidas Bases de Licitación, previo certificado de conformidad emanado por la Contraparte Técnica de DIRECON, contra recepción de la factura respectiva válidamente emitida y previa aceptación de <b>2013 THINK TANK S.L.</b> de la presente Orden de Compra y sus condiciones, multas incluidas.</li><li>4) El pago podrá efectuarse a través de cheque o transferencia electrónica, para lo cual <b>2013 THINK TANK S.L.</b> deberá informar el banco, número de cuenta y demás datos que sean necesarios para girar los fondos.</li></ol>

**IV. DÉJASE** establecido que de conformidad a lo preceptuado en el artículo 7º, letra e), de la Ley N° 20.285, sobre Transparencia de la Función Pública y Acceso a la Información de la Administración del Estado, el representante legal de la entidad denominada "**2013 THINK TANK S.L.**" es don Jaime Sadurni Viñas y sus principales accionistas son don Jaime Sadurni Viñas y doña Mónica Sande Carballo.

**V. NOTIFÍQUESE** la presente resolución por escrito al adjudicatario del proceso de licitación privada, ya individualizado.

**VI. IMPÚTESE** el gasto que demande la presente resolución a los aportes ingresados a la cuenta complementaria N° 214-05 (Fondos de Terceros).

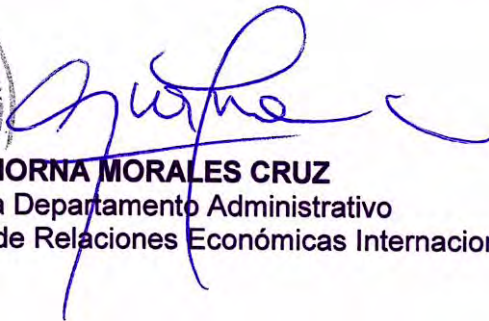






VII. **PUBLIQUESE** la presente resolución por el Subdepartamento de Compras y Contrataciones del Departamento Administrativo de DIRECON, en la sección de Gobierno Transparente del sitio web del Servicio, de conformidad con lo dispuesto en el literal g) del artículo 7 de la Ley N°. 20.285.-

**ANÓTESE, COMUNÍQUESE, PUBLIQUESE, Y ARCHÍVESE.**



**GIORNA MORALES CRUZ**  
Directora Departamento Administrativo  
Dirección General de Relaciones Económicas Internacionales

MFMS

Distribución:

- 1.- Departamento Jurídico.
- 2.- Subdepartamento de Compras y Contrataciones.
- 3.- Departamento Subdirección de Marketing y Eventos.
- 4.- Departamento Económico de la Embajada de Chile en Alemania (escáner).
- 5.- Subdepartamento Red Externa.
- 6.- Archivo.



